

CONIPUR WBI

Matrice du Bois pour CONIPUR AE et CONIPUR CE

Domaine d'application Sols sportifs pour gymnases aux utilisations diverses - parquet du bois pour la construction des sols sportifs élastiques à la surface ou élastique combiné

Systeme

produit	description	calcul	dimension	information supplémentaire
CONIPUR WBI (1.1), edge stripes, 13 mm	planches en bois aggloméré utilisé comme bordure des murs	en mètre courant	planches à 2070 x 150 x 13 mm	sert comme support pour la CONIPUR WBI (2) bois
	consommation: 2 x la longueur et 2 x la largeur du sol, distance au mur: 20 mm			
CONIPUR WBI (1.2), foam mat, 15 mm	tapis de mousse composite comme couche élastique	en m ²	tapis à 2000 x 1000 x 15 mm	
	posé à l'intérieur des planches (offset ½ mat), fixé aux points (par collage)			
CONIPUR WBI (1.3), PE foil <i>optionelle</i>	pellicule en PE comme protection du tapis en mousse	en m ²	en rouleaux avec un total de 50 mètre courant 1000 x 200 x 200 mm	la pellicule est 4m de large et plié à 1 m pour le transport
CONIPUR WBI (2), wood, 15 mm ou CONIPUR WBI (2.1), wood small, 15 mm	plaque en bois comme couche de répartition de la charge en Multiplex avec rainure et languette	en m ²	CONIPUR WBI (2) plaques à 2400 x 1180 x 15 mm CONIPUR WBI (2.1): plaques à 2400 x 550 x 15 mm	normalement, la pose se fait transversalement à la direction de l'étage (chemin le plus court) - la dernière rangée peut être posé avec les panneaux plus petits (demi-format)
CONIPUR WBI (2.2), wood glue	colle pour bois	0.035 kg / m ²	cartouches avec 600 gr (buse plate spéciale)	colle à fixer la connexion de rainure et languette

Lors du calcul de la **quantité** s'il vous plaît **considérer** les **recoupes** - nous sommes heureux d'avoir le calcul fait pour vous. Pour cela, nous avons besoin de la **longueur** et de la **largeur** du **terrain** à faire. Ensuite, les quantités nécessaires peuvent être calculées, y compris les recoupes.

Epaisseur totale du système environ 15 + 15 mm

Préparation du support

Le support à traiter doit être solide, propre et praticable, exempt de toutes parties non adhérentes, de graisse et d'huile.

Une base de sous béton doit contenir une barrière contre l'humidité (humide preuve de DPM à membrane). L'**humidité** résiduelle du béton doit être inférieure à 4%.

La **température** du **support** doit être supérieure d'au moins 3 °C au point de rosée.

La **température** optimale des **composants** se situe lors du mélange / application entre 15 et 25 °C.

En ce qui concerne la planéité du sous-sol, nous nous référons à la DIN 18202.

Les **conditions climatiques** suivantes sur le site doivent être conservées **3 jours avant** et jusqu'**après la pose** du revêtement finale:

avec chauffage au sol	18 – 22 °C
température de l'air	> 15 °C
humidité relative de l'air	max. 70%

Le **bois** est un matériau naturel qui réagit à la température et à l'humidité.

C'est pourquoi le bois doit être acclimaté avant l'installation.

Par conséquent, il doit être stocké sur site, afin d'éviter l'expansion ou la contraction ultérieure des panneaux de bois.

Mise en œuvre

Remarque générale

Le sous-sol doit être isolé avec une pare-vapeur pour éviter des remontées d'humidité (avant l'installation de CONIPUR WBI peut commencer).

Bordure des murs

CONIPUR WBI (1.1) edge stripes sont posés le long des murs en gardant une distance au mur de 20 mm.

Couche élastique

CONIPUR WBI (1.2) foam mat est la couche élastique de 15 mm qui est posé en dessous du bois entre la bordure.

Le tapis doit être fixé ponctuel pour l'empêcher de bouger. Elle est livrée en tapis. La fixation se fait avec un adhésif simple face diluable à l'eau (par exemple Uzin KE 2000 S). À cet effet, l'adhésif est dilué 2: 1 et roulé sur le sol avec un rouleau à peinture disponible dans le commerce. La bande adhésive doit être approximativement au milieu sur le côté long du tapis. La consommation de l'adhésif est d'environ 50 gr/m².

Le décalage par ligne est environ ½ longueur d'un tapis.

La couche élastique sur les bagues des appareils doit être coupée aussi près que possible.



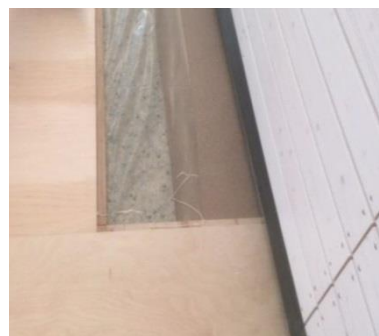
bague

CONIPUR WBI (1.1)
(bordure des murs)

CONIPUR WBI (1.2)
(tapis de mousse)

PE Folio

CONIPUR WBI (1.3) **PE folio** est une pellicule en polyéthylène qui est livré en rouleaux d'une largeur de 1 m. Avant de poser la pellicule est dépliée à la largeur initiale de 4m.

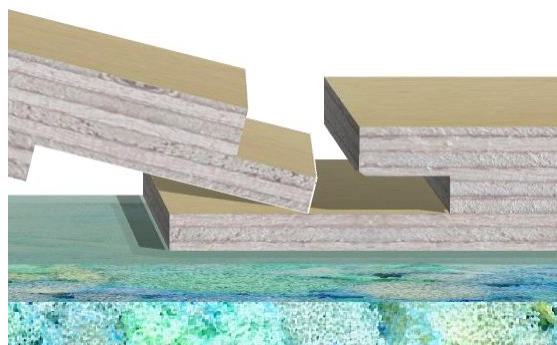


La pellicule est posée sur la couche élastique, en gardant un recouvrement de 100 mm aux joints. La pellicule sert comme **protection** du tapis en mousse et en même temps facilite la pose des panneaux de bois.

Bâti de bois (panneau de distribution de la charge)

CONIPUR WBI (2) (grand format) ou CONIPUR WBI (2.1) (demi-format) sont de panneaux de bois qui forme la couche de distribution de la charge.

Ceux-ci sont normalement disposés transversalement à la direction du sol du sport (de façon plus courte). La première ligne est installée ainsi que la languette montre en direction du mur.



L'espace entre le panneau du bois et le mur doit mesurer 15 mm. Pour le conserver nous recommandons d'utiliser des **garde-places**. Cette espace est nécessaire pour les mouvements naturels du bois.

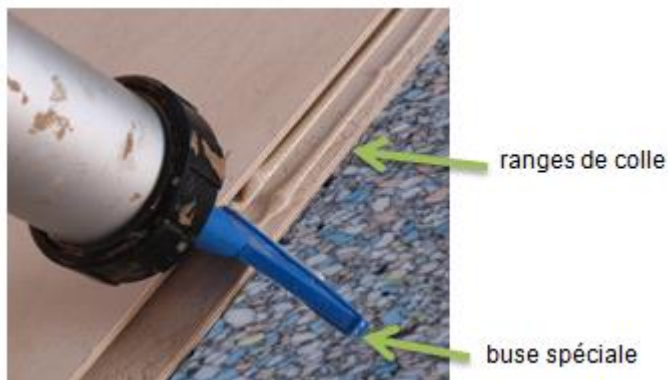
L'espace est nécessaire pour que le bois puisse s'agrandir. Assurez-vous que cet espace se conserve pour **longtemps**.



On construit la deuxième ligne au moins 400 mm jusqu'à 500 mm **décalé** de la première ligne (si nécessaire on coupe une nouvelle pièce du bois). Les lignes suivantes sont mises on place à la même façon.

Les **positions des bagues** sont clairement marquées pour les couper plus tard.

Les panneaux sont **collés** ensemble à la jonction de rainure et languette. Deux rangées de colle sont appliquées sur les sommets du ressort longitudinal et aussi sur le ressort transversal. (2 rangées pour chaque direction). Nous vous recommandons d'utiliser un porte-cartouche pneumatique ou électrique.



Ensuite les couches seront pressées.

L'adhésif nécessite environ **6 heures** pour durcir. Pendant ce temps, aucun trafic n'est autorisé sur la surface.

Après le durcissement le joints (du bois) sont broyés et le bouche-pores et appliqué seulement sur les joints. Si nécessaires les joints sont broyés à nouveau.

Puis - pour notre système **CONIPUR AE** toute la surface doit ensuite être poncé et nettoyé. Après que la surface est complètement séchée, **CONIPUR 220** ou **CONIPUR 220 FL** est appliqué comme bouche pores.



Pour l'installation de **CONIPUR CE** l'adhésif **CONIPUR 111** est appliqué directement avec une raclette dentelée (B2) (sans broyage) sur les panneaux de bois pour coller la couche élastique de point.

Pour notre système **CONIPUR CE pure FULL PUR** toute la surface doit ensuite être poncé et nettoyé. Après que la surface est complètement séchée, le primaire **CONIPUR 3710** est appliqué.

Pour plus d'informations sur l'installation, veuillez vous référer aux fiches techniques du système correspondantes.

Remarques

Pour la mise en œuvre et l'application, veuillez consulter nos "**directives générales d'application pour les systèmes de revêtements de sols sportifs intérieurs et extérieurs**".

Pour toute information complémentaire, veuillez, s'il vous plait consulter nos fiches techniques ou contacter notre service technique.